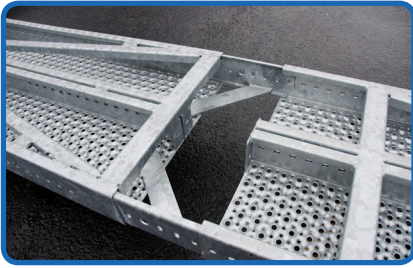


Monteringsanvisning

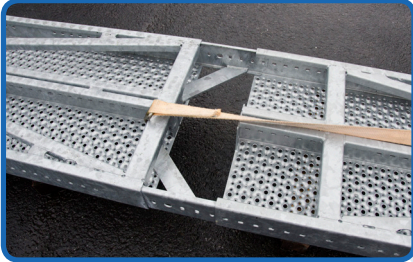
12m uttrigger 60 cm gangbar

Montering hoveddel og forlengelse



1. Legg uttriggeren opp ned eller monter rett fra stabelen, da dette gjør monteringen enklere. Tre skjøte enden inn i enden av uttriggeren.

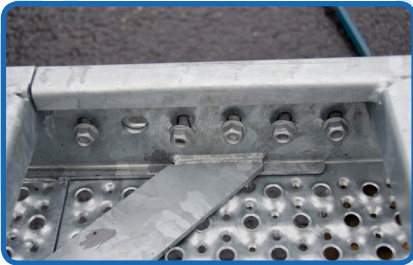
Fjern eventuelle zink rester som forhindrer forlengelsen å komme i riktig posisjon.



2. Bruk jekkestrapp til å få skjøte-enden helt inn i uttriggeren.

Sett i boltene 2stk M10x25 i midten av skjøten med en låsemutter på innsiden.

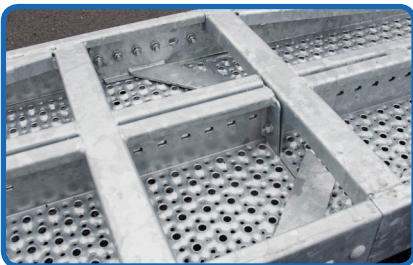
Pass på at forlengelsen ligger parallelt med uttriggeren. Stram deretter opp begge boltene.



3. Sett i boltene 10 stk M10x25 med 5 stk på hvert utstikk av forlengelsen. Hver bolt festes med en låsemutter på innsiden.



4. Pass på at forlengelsen ligger parallelt med uttriggeren. Stram deretter opp alle boltene. Pass på at firkanten under hode på vognboltene er helt inni hullene. Trykk på boltehode når mutteren trekkes til, slik at den ikke roterer i hullet.



5. Hoveddel uttrigger og forlengelse er nå ferdig sammenmontert.

Montering fortøyningsbøyle og fenderkasse



- 6.** Festemateriell til fortøyningsbøyle:
2 stk. festeplater med hull
4 stk. M10x30 bolt
4 stk. M10 låsemutter (helmetallisk)



- 7.** Legg inn fortøyningsbøylen i enden med bøylen vendt nedover. Pass på at fortøyningsbøylen er skjøvet helt inntil enden av uttriggeren.



- 8.** Sett i boltene M10x30 gjennom fortøyningsbøyle, uttrigger og festeplate. Hver bolt festes med låsemutter på innsiden. (OBS! Ikke stram til helt enda)



- 9.** Monter på fenderkassen som vist på bildet, med bunnen opp.



- 10.** Bruk et maskinspett eller lignende verktøy, stikk det gjennom hull i fenderkassen, uttrigger og fortøyningsbøyle. Dette gjøres for å sentrere hullene slik at boltene går gjennom alle hullene.

Montering fortøyningsbøyle og fenderkasse



11. Sett så på festeplater med bolter 2stk M10x55 fra utsiden av fenderkassen.



12. Pass på at boltene også går gjennom hullene i fortøyningsbøylene. Sett så på låsemutter på innsiden og stram opp boltene med faste/pipeøkkel nr.16. Pass på at fenderkassen presses godt ned mot uttriggeren når en strammer.



13. Stram nå opp boltene som låser fortøyningsbøylene i toppen av uttriggeren med faste/pipeøkkel nr.16.



14. Nå er fortøyningsbøyle og fenderkasse ferdig montert på 12 meter uttrigger.

Montering endeflottør og midtflottør



15. Monter på endeflottør slik at det er 12 synlige hull mellom fenderkasse og flottør.



16. Bruk et maskinspett eller lignende verktøy, stikk det gjennom hull i flottøren og uttriggeren. Dette gjøres for å sentrere hullene slik at boltene går gjennom alle hullene.



17. Sett på festeplater med bolter 2stk M10x55 fra utsiden av flottøren. Sett på låsemutter på innsiden av uttriggeren og stram opp boltene.



18. Monter så på den midterste flottøren på forlengelsen. Det skal være 10 synlige hull mellom flottør og fortøyningsøye. Sett på festeplater med bolter 2stk M10x55 fra utsiden av flottøren. Sett på låsemutter på innsiden av uttriggeren og stram opp boltene.

Montering av flottør under trapas



19. Legg utriggeren opp ned eller monter rett fra stabelen. Da dette gjør monteringen lettere.



20. Plasser festeplaten med 5 hull på utsiden av flottøren. Sett i boltene 2 stk. M10x55 fra utsiden og gjennom flottøren. Plasser festeplaten med 2 hull på innsiden av flottøren tre den innpå boltene og sett på låsemutterne, som vist på bildet. Monter alle 4 innfestingsbrakettene. (OBS! ikke stram til helt enda)



21. Snu flottøren opp ned, og tre den forsiktig ned på utrigger. Pass på at alle 4 innfestingsbraketter er på utsiden av senterristene.



22. Plasser flottøren med braketter som vist på bildet. Det skal være **1** synlige hull mellom brakett og tverrstag på utrigger. Sett i 8 stk M10x25 bolter fra utsiden, gjennom innfestingsbrakettene og senter-risten.



23. Skru på låsemutter på innsiden. Stram så opp samtlige låsemuttere med pipe/fastenøkkel nr.16.

Håndtering og løfting av 12m utrigger



24. Etter at utriggeren er ferdig montert med flottører og fenderkasse, blir den snudd. Fest stropper i fortøyningsøyer som vist på bildet.



25. Bygg opp med treverk (palle eller boks) under torsjonshengsle på enden og under flottører på midten og enden.



26. Løft hele utriggeren fri fra underlaget. Sett den ned igjen slik at den vender mot truck eller annen løfteredskap. (krane)



27. Ta av stropper og fest på en stropp som vist på bildet. Snu utriggeren forsiktig.



28. 12m utrigger er nå ferdig montert og klar for sjøsetting.



Monteringsmateriell.

- 14 stk. Festeplater med 2 hull
- 4 stk. Festeplater med 5 hull
- 28 stk. M10 x 55 Bolt
- 4 stk. M10 x 30 Bolt
- 12 stk. M10 x 25 Bolt (vognbolt)
- 40 stk. M10 Låsemutter (helmetallisk)

Monteringsverktøy:

Bolt	M10	Pipe/fastenøkkel nr.17
Låsemutter	M10	Pipe/fastenøkkel nr.16

Tiltrekningsmoment:

Mutter	(M10)	60 Nm
Bolt	(M16)	180 Nm
Mutter	(M20)	240 Nm
Mutter	M 10	Sammenstilling utrigger og fortøyningsbom
Bolt	M 16	Brakett for betongbrygge og C-skinne
Mutter	M 20	Mellom torsjonshengsle og innfestningsbrakett

M20 mutter og låseskive



Trekk M20 mutter til med riktig moment. Plasser så låseskive med flate mot mutter. Husk å trekk godt til.

NBI!

Ettertrekningsintervall for M16 og M20:

1. gang: 2-3 uker etter montering
 2. gang: 3 måneder etter montering
- Ettertrekkes så en gang pr. år