



Monteringsanvisning

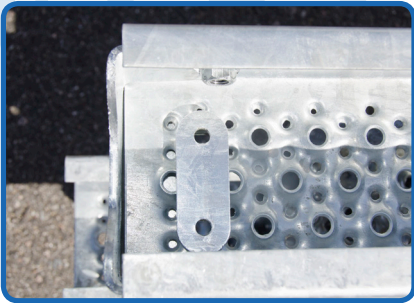
6/8m smal fortøyningsbom 15cm bredde



1. Legg forføyningsbommen opp ned eller monter rett fra stabelen. Dette gjør monteringen lettere.



2. Legg inn forføyningsbøylen i enden med bøylen vendt nedover. Pass på at forføyningsbøylen er skjøvet helt inntil enden av forføyningsbommen.



3. Plasser festeplate på innsiden av forføyningsbommen, slik at hullene stemmer med hullene på forføyningsbøylen.



4. Sett i boltene 2 stk. M10x30 gjennom forføyningsbøyle, forføyningsbom og festeplate.

Sett på låsemutter på motsatt side.



5. Sett i M12x60 boltene gjennom fortøyningsbom og inn i påsveist mutter på fortøyningsbøyle. Dette blir gjort for å plassere fortøyningsbøyle i forhold til innfestningshull i flottør.

Stram deretter opp M10 boltene med faste/ pipenøkkel nr. 16 på muttersiden. Til slutt ta ut M12 boltene som posisjonerte fortøyningsbøyle.



6. Monter på flottøren slik at hullene passer med hullene til fortøyningsbøyle. Sett sprengskive og firkantskive på 2 stk. M12x60 bolt fra utsiden av flottøren. Pass på at bolten treffer gjengene på mutteren i fortøyningsbøyle.

Stram opp bolten med en faste/pipenøkkel nr. 19.



7. Monter 1 stk. M12x230 bolt med firkantskive gjennom flottøren i den andre enden.

Pass på at bolten går helt gjennom flottøren.



8. Sett på firkantskive, sprengskive og mutter på motsatt side.

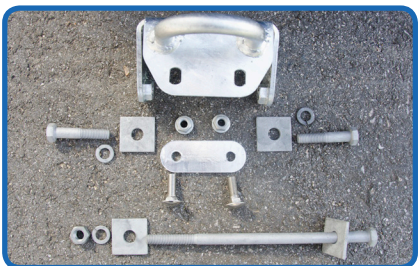
Stram opp bolt og mutter med faste/pipenøkkel nr. 19



9. Stram opp bolt og mutter med faste/pipe nøkkel nr.19



10. Fortøyningsbommen er nå klar til sjøsetting!



Monteringsmateriell.

- 1 stk. Fortøyningsbøyle
- 1 stk. Festeplate med to hull
- 2 stk. M10 x 30 bolt
- 2 stk. M10 Låsemutter (helmetallisk)
- 2 stk. M12 x 60 bolt
- 1 stk. M12 x 230 bolt
- 4 stk. M12 Firkantskive
- 3 stk. M12 Sprengskive
- 1 stk. M12 Mutter

Monteringsverktøy:

Bolt	M10	Pipe/fastenøkkel nr.17
Låsemutter	M10	Pipe/fastenøkkel nr.16
Bolt/mutter	M12	Pipe/fastenøkkel nr.19

Tiltrekningsmoment:

Mutter	(M10)	60 Nm
Mutter	(M12)	100 Nm
Bolt	(M16)	180 Nm
Mutter	(M20)	240 Nm
Mutter	M10, M12	Sammenstilling smal fortøyningsbom
Bolt	M16	Brakett for betongbrygge og C-skinne
Mutter	M20	Mellom torsjonshengsle og innfestningsbrakett

M20 mutter og låseskive



Trekk M20 mutter til med riktig moment. Plasser så låseskive med flate mot mutter. Husk å trekk godt til.

NB!

Ettetrekningsintervall for M16 og M20:
1. gang: 2-3 uker etter montering
2. gang: 3 måneder etter montering
Ettetrekkkes så en gang pr. år