

Monteringsanvisning

10m fortøyningsbom 30cm gangbar



1. Legg fortøyningsbom og forlengelsen opp ned eller monter rett fra stabelen. Tre forlengelsen med skjøtestykket inn i enden av fortøyningsbom. Bruk maskinspett eller spennsett for å sikre at delene er helt sammen før bolter monteres.

Fjern eventuelle zink rester som forhindrer forlengelsen å komme i riktig posisjon.



2. Sett i 10 stk M10x25 vognbolter med 5 stk på hvert utstikk av forlengelsen. Påse at hode på bolten er helt tett inn mot hullet på utsiden av fortøyningsbommen. Hver bolt festes med en låsemutter på innsiden.



3. Sett i 2 stk M10x20 bolter fra utsiden. Hver bolt festes med en låsemutter på innsiden.



4. Pass på at forlengelsen ligger parallelt med fortøyningsbommen. Stram deretter opp alle boltene med faste/pipenøkkel nr.16 på muttersiden. Begynn med de to M10x20 boltene i midten. (Se bildet)



5. Legg inn fortøyningsbøylen i enden med bøylen vendt nedover. Pass på at fortøyningsbøylen er skjøvet helt inntil enden av fortøyningsbommen og at hullene stemmer overens med hullene i fortøyningsbommen.



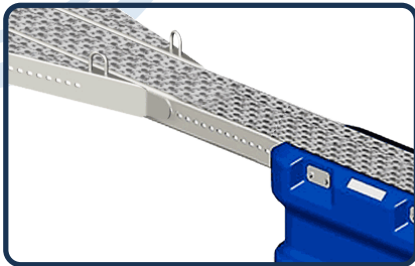
6. Monter på flottøren slik at hullene passer med hullene til fortøyningsbøylen.



7. Sett så på 4 stk festeplater med bolter 8 stk M10x60 fra utsiden av flottøren. Stram opp boltene med en faste/pipeøkkel nr.17 på boltene og nr.16 på låsemutter.



8. Pass på at boltene også går gjennom hullene i fortøyningsbøylen. Sett så på låsemutter og stram opp boltene.



9. Monter så på den innerste flottøren slik at det er 12 synlige hull mellom begynnelsen av trapes og flottøren. Se bildet.



10. Sett på 4 stk festeplater med bolter 8 stk M10x60 fra utsiden av flottøren. Sett på låsemutter på innsiden av fortøyningsbom og stram opp boltene.

Montering av ekstra fortøyningsøye

2 stk FØS30-60 monteres ytterst på hoveddel.



Plasser frontplate med bøyle på toppen av fortøyningsbom. Benytt de ytterste hullene i fortøyningsbom, sett i 3 stk. M10x40 bolt som vist på bildet.

Plasser bakplate på innside av fortøyningsbom slik at boltene stikker gjennom bakplaten. Hver av boltene festes med en låsemutter på innsiden. Stram opp alle muttrene med faste/pipenøkkel nr. 16.



Denne monteringen gjentas med identisk plassering på motsatt side.

Springfortøyningene er nå ferdig montert og klar til bruk.

Monteringsmateriell.

- 8 stk. Festeplater med 2 hull
- 16 stk. M10 x 60 Bolt
- 10 stk. M10 x 25 Bolt (vognbolt)
- 2 stk. M10 x 20 Bolt
- 28 stk. M10 Låsemutter (helmetallisk)



Monteringsverktøy:

Bolt	M10	Pipe/fastenøkkel nr.17
Låsemutter	M10	Pipe/fastenøkkel nr.16

Tiltrekningsmoment:

Mutter	(M10)	60 Nm
Bolt	(M16)	180 Nm
Mutter	(M20)	240 Nm
Mutter	M 10	Sammenstilling uttrigger og fortøyningsbom
Bolt	M 16	Brakett for betongbrygge og C-skinne
Mutter	M 20	Mellom torsjonshengsle og innfestningsbrakett

M20 mutter og låseskive



Trekk M20 mutter til med riktig moment. Plasser så låseskive med flate mot mutter. Husk å trekk godt til.

NB!

Ettetrekningsintervall for M16 og M20:

1. gang: 2-3 uker etter montering
 2. gang: 3 måneder etter montering
- Ettetrekkes så en gang pr. år