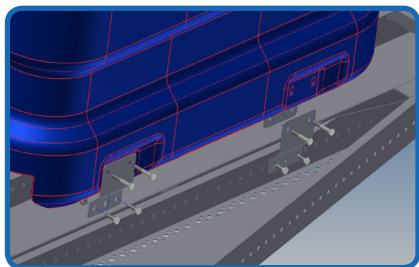


Monteringsanvisning

Ekstra flottør for
uttrigger/fortøyningsbom

Fortøyningsbom



1. Legg fortøyningsbommen opp ned eller monter rett fra stabelen. Da dette gjør monteringen av ekstra flottør lettere.



2. Plasser festeplaten med 5 hull på utsiden av flottøren. Sett i boltene 2stk M10x55 fra utsiden og gjennom flottøren. Plasser festeplaten med 2 hull på innsiden av flottøren tre den inn på boltene og sett på låsemutterene, som vist på bildet. Monter alle 4 innfestingsbrakettene (OBS! Ikke stram til helt enda)



3. Snu flottøren opp ned, og tre den forsiktig ned på fortøyningsbom. Pass på at alle 4 innfestingsbraketter er på utsiden av senterristen.

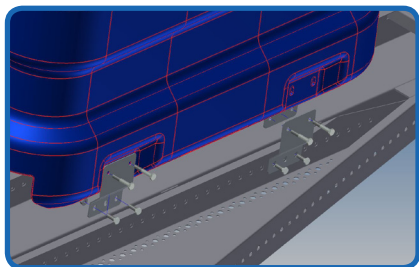


4. Plasser flottøren med braketter som vist på bildet. Det skal være **10** synlige hull mellom brakett og ende på fortøyningsbom. Sett i 8 stk M10x25 bolter fra utsiden, gjennom innfestingsbrakettene og senter-risten.



5. Sett så på låsemutter på innsiden. Stram så opp samtlige låsemuttere med pipe/fastenøkkel nr.17 på boltesiden og nr. 16 på muttersiden.

Utrigger



1. Legg uttriggeren opp ned eller monter rett fra stabelen. Da dette gjør monteringen av ekstra flottør lettere.



2. Plasser festeplaten med 5 hull på utsiden av flottøren. Sett i boltene 2stk M10x55 fra utsiden og gjennom flottøren. Plasser festeplaten med 2 hull på innsiden av flottøren tre den inn på boltene og sett på låsemutterene, som vist på bildet. Monter alle 4 innfestingsbrakettene (OBS! Ikke stram til helt enda)



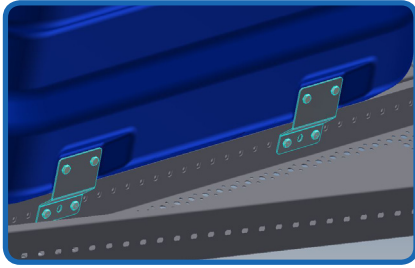
3. Snu flottøren opp ned, og tre den forsiktig ned på uttrigger. Pass på at alle 4 innfestingsbraketter er på utsiden av senterristene.



4. Plasser flottøren med braketter som vist på bildet. Det skal være **10** synlige hull mellom brakett og ende på uttrigger. Sett i 8 stk M10x25 bolter fra utsiden, gjennom innfestingsbrakettene og senter-risten.



5. Sett så på låsemutter på innsiden. Stram så opp samtlige låsemuttere med pipe/fastenøkkel nr.17 på boltesiden og nr. 16 på muttersiden.



11. Fortøyningsbom / uttrigger er nå klar til sjøsetting.



Monteringsmateriell (IBRFL)

- 4 stk. Festeplater med 2 hull
- 4 stk. Festeplater med 5 hull
- 8 stk. M10 x 55 Bolt
- 8 stk. M10 x 25 Bolt
- 16 stk. M10 Låsemutter (helmetallisk)

IBRFL: *Innfestingsbrakett ekstra flottør*

Monteringsverktøy:

Bolt	M12	Pipe/fastenøkkel nr.19
Bolt	M16	Pipe/fastenøkkel nr.24
Bolt/mutter	M20	Pipe/fastenøkkel nr.30

Tiltrekningsmoment:

Bolt	(M12)	140 Nm
Bolt	(M16)	180 Nm
Mutter	(M20)	240 Nm
Bolt	M12 Brakett for betongbrygge, M16 Brakett for C-skinne	
Mutter	M20 Mellom torsjonshengsle og innfestningsbrakett	

NB!

- Ettertrekningsintervall for M12, M16 og M20:
- 1. gang: 2-3 uker etter montering
- 2. gang: 3 måneder etter montering
- Ettertrekkes så en gang pr. år