

Monteringsprosedyre

Redningsleider kant-i-kant

1.0 Før arbeidet starter

Les gjennom prosedyren og se på bildene.

Gjør klar verktøy. Dette er ikke inkludert. Du trenger:

- Saks/kniv (for posen med skruer)
- Drill
- Torx 40 på treskruer, 6mm murbor til forboring for betongskruene
- Pipenøkkel (13mm pipe på betongskruer)
- Fastnøkkel (17mm nøkkel på bolt/mutter)

2.0 Produktbeskrivelse

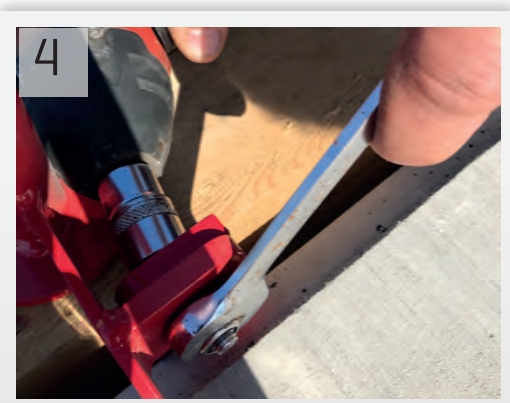
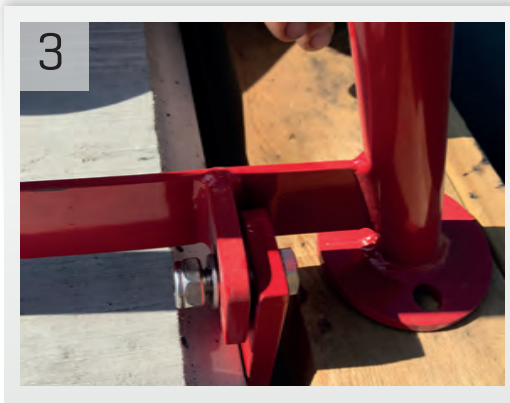
Denne redningsleideren består av hoveddel/stigedelen, to håndbøyer, 4 betongskruer [Betongskruer Hilti HUS-HR 6x35], 4 treskruer og 2 sammenkoblingskruer m/skiver og muttere

2.1 Redningsleider kant-i-kant består av:



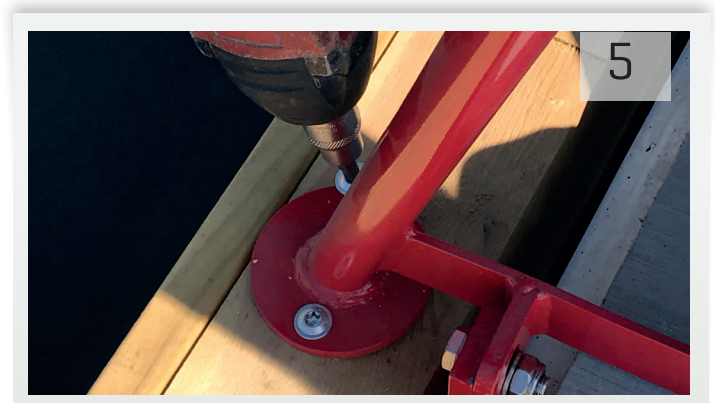


| | |
|------|----------|
| Rev. | 02 |
| Dato | 09.01.25 |



3.0 Montering

- 1 For å unngå å miste redningsleider i vannet, kan det være greit at to personer gjør jobben. Plassér hoveddelen av redningsleideren med flattstålet opp, mellom fenderstokk og betongbryggen.
- 2 Plassér håndbøylene på utsiden av flattstålet på stigen. Bøylene sin tversover avstiver skal ha slett side utover. Flattstålet på bøylene som skal monteres mot hoveddelen, skal peke innover mot hverandre. Bøylene skal være rettvinklet over betong og litt skrå over fenderstokken.
- 3 Montér sammenkoblings-skruen. Skive og mutter mot bryggekannten.
- 4 Skru fast med hjelp av pipe- og fastnøkkel.
- 5 Skru fast bøylene på trefenderstokken.





| | |
|------|----------|
| Rev. | 02 |
| Dato | 09.01.25 |

3.0 Montering

- 6 Bor hull i betongen.
- 7 Skru fast bøylene i betongen.
- 8 Kan gjerne ettertichte en gang i året.

OBS! Redningsleideren er tilpasset nyere brygger fra MS. Dersom det er andre type brygger, må man benytte en nylon skims under innfestningen over betongdekket. Kontakt oss på 70 30 08 90 for spørsmål.

